



Andrus Pajula  
OÜ Aarens Projekt  
andrus@aarens.ee

Teie 16.06.2024

Meie 17.07.2024 nr 7.2-2/24/18442-6

### Kalesi tööstuspargi detailplaneeringust

Olete esitanud kooskõlastamise eelseks koostöö tegemiseks ja arvamuse andmiseks Harju maakonnas Raasiku vallas Kalesi külas Kalesi tööstuspargi detailplaneeringu (edaspidi *planeering*) lahendusele.

Planeeritav ala külgneb riigiteega nr 11300 Lagedi–Aruküla–Peningi tee (edaspidi *riigitee*) km 12,700–13,030.

Planeeringuga soovitakse olemasoleval tööstuspargi osal krundiplaani korrastamist ja tööstuspargi laiendamist Tihase kinnistule (katastritunnus 65101:001:0516).

Oleme jätnud planeeringu kooskõlastamata 16.05.2024 kirjaga nr 7.2-2/24/18442-4 põhjusel, et planeeringu koostamisel on arvestatud osaliselt 13.09.2022 kirjas nr 7.2-2/22/18442-2 väljastatud seisukohtadega.

Oleme tutvunud korrigeeritud planeeringu materjalidega ning tuvastanud, et planeeringu lahendus on jätkuvalt vastuolus meie 16.05.2024 kirjas nr 7.2-2/24/18442-4 esitatud seisukohtadega.

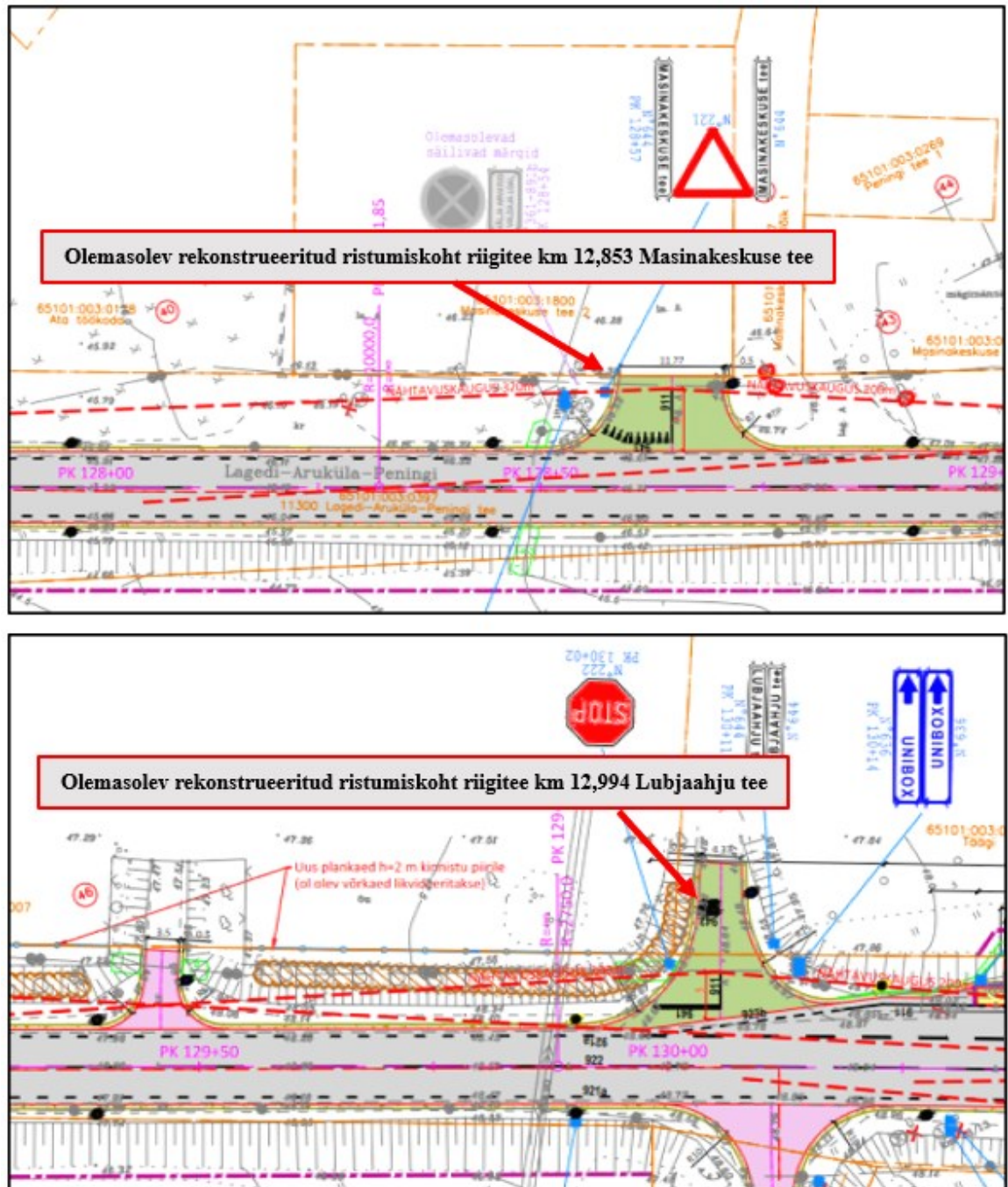
Arvestades eeltoodut ja võttes aluseks ehitusseadustiku (edaspidi *EhS*) ja planeerimisseaduse (edaspidi *PlanS*) ning kliimaministri 27.11.2023 [määruse nr 71](#) „Tee projekteerimise normid“ (edaspidi *normid*), **esitame planeeringu materjalide kohta järgmised märkused.**

1. PlanS § 126 lg 1 punkti 7 alusel on planeeringu ülesandeks koostada terviklik liikluskorralduslik lahendus. Oleme korduvalt märkinud, et: „*Juurdepääsude lahendus planeeringualale tuleb planeeringu koostamise staadiumis põhjalikult läbi töötada ning näha ette normide kohased juurdepääsu lahendused riigiteelt*“. Esitatud lahendus on jätkuvalt vastuolus normide lisa 1 tabel 17 esitatud nõuetega.

Uute ristmike kavandamisel on Transpordiametil kohustus lähtuda kehtivatest normidest, kus liiklussagedus on otseselt seotud ristmike minimaalsete vahekaugustega. Selgitame, et riigitee on kõrvalmaantee, mille aasta keskmine ööpäevane liiklusliiklussagedus (edaspidi *AKÖL*) on 2958 autot. Seega peab olema tagatud nõuetele vastav ristmike vähim omavaheline vahekaugus 150 m. Võrdlusena märgime, et 2022. aastal oli AKÖL 2455 autot ning 2023. aastal oli see juba 2958 autot. Tulenevalt iga-aastasest liiklussageduse suurenemisest jõuame lähiajal tasemele, kus AKÖL tõuseb eelduslikult üle 3000 auto, millega seoses suureneb ka minimaalne ristmike omavaheline vahekaugus 200 m-le.

Oluline on märkida, et riigitee lõik km 11,4-16,4 on 2023. aastal rekonstrueeritud vastavalt

Novarc Group AS koostatud teeprojektile „Riigitee nr 11300 Lagedi–Aruküla–Peningi km 11,4–16,4 Aruküla–Peningi lõigu rekonstrueerimise ehitusprojekti koostamine. Põhiprojekt. Töö nr 1552“. Nimetatud teeprojekt põhineb värskel liikluskeskkonna analüüsil ning selle eesmärgiks on olnud olemasoleva maantee rekonstrueerimine (sh olemasolevad ristmikud ja mahasõidud), et tõsta liiklusohutuse taset, sõidumugavust ja parandada katendi kandevõimet. Selgitame, et teeprojekti mahus on rekonstrueeritud olemasolevad riigitee ristumiskohad km 12,853 ja km 12,994 (vt *joonis 1*) ning täiendavat ristumiskohta rajamist riigitee ca km 12,75 ei olnud ette nähtud.



*Joonis 1. Väljavõtted riigitee rekonstrueerimise projektist*

Tulenevalt vastuoludest normidega ning arvestades riigitee liiklussageduse pidevat kasvu ei saa me anda nõusolekut täiendava ristumiskoha rajamiseks riigitee ca km 12,75 ning olemasoleva ristumiskoha km 12,853 kasutamiseks varujuurdepääsuna. Varujuurdepääse oleme harva ja kohapõhiselt aktsepteerinud seal, kus selle kasutamine alalise juurdepääsuna on olnud nähtavalt ebamugav ja selle kasutamine selgelt seostatav näiteks

päästeauto jaoks olulise objektiga (nt veevõtukoht). Antud juhul on km 12,853 ristmik kompleksi tuiksooneks ning võimaldab mugavaid manöövreid suuremate pööreraadiustega sõidukitele, millest tulevalt ei ole meil põhjust eeldada, et ristmiku kasutus oluliselt väheneks seoses varujuurdepääsuks nimetamisega.

Korrigeerida planeerigu seletuskirja p 4.2 *Planeeritav liikluskorraldus* ja põhijoonisel näidatud lahendust. Juurdepääsudena planeeringualale kavandada olemasolevate ristumiskohtade kaudu riigitee km 12,853 ja km 12,994. Täiendavaid riigitee ristumiskohti mitte planeerida.

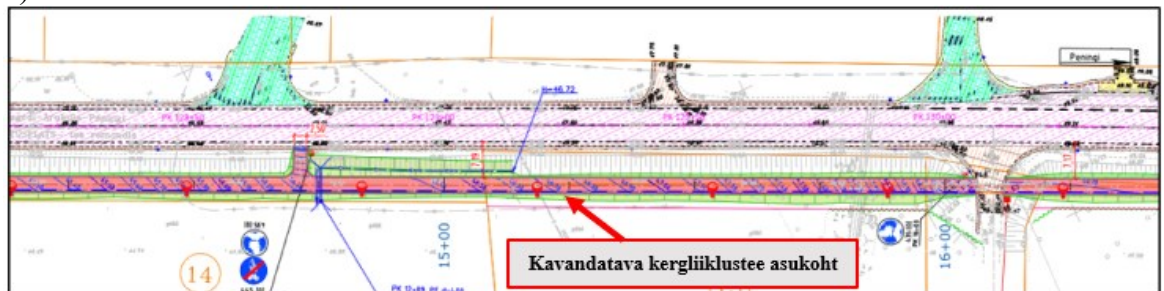
Lisaks ei ole meie hinnangul piisavalt analüüsitud arendusega kaasnevat liiklussageduse kasvu ja liikluskooresseisu ning selle mõju riigitee ristumiskohtade läbilaskevõimele.

Planeeringuga on ette nähtud ühe uue äri- ja tootmismaa moodustamine kolme tootmismaa, jäätmeoidla maa ja elumumaa liitmise teel. Moodustatava krundi suuruseks on kavandatud 105 357 m<sup>2</sup> sh ehitisealuseks pindalaks on määratud 48 000 m<sup>2</sup>.

Korrigeeritud planeeringulahendusele tuleb lisada pädeva isiku analüüs koos vastavate selgitustega, kas tulenevalt arendusalale suubuvast pöördeliiklussagedusest on vajalik näha ette riigitee laiendamine. Selgitame, et nõutav analüüs ei pea olema koostatud eksperthinnangu mahus eraldi dokumendina. Loeme piisavaks teedeinseneri kui eriteadmistega isiku antud hinnangu, mis on lisatud kas seletuskirja koosseisu või planeeringu materjalide juurde lisana (vt kirja p 1).

2. Seletuskirja p 4.4 *Jalakäijate liikumine* on kirjeldatud, et nii Harju maakonnaplaneeringu, teemaplaneeringu „Harjumaa kergliiklustee“ kui ka Raasiku valla üldplaneeringuga on perspektiivne kergliiklustee ette nähtud rajada riigitee planeeringuala poolsesse serva.

Käesoleval hetkel on Raasiku Vallavalitsuse tellimisel koostamisel riigitee äärde kavandatava kergliiklustee projekt „Lagedi-Aruküla-Peningi maantee km 11,42-13,85 äärse kergliiklustee esimese etapi põhiprojekt. Töö nr 22375“ (koostanud Hepta Group Energy OÜ). Märkime, et oleme riigitee 11300 km 11,42-13,85 kaitsevööndis jalgratta- ja jalgteel (sh valgustuse) põhiprojekti lahenduse kooskõlastanud 21.02.2023 kirjaga nr 7.1-2/23/2576-3. Projektiga kavandatud kergliiklustee ei oma puutumust planeeringualaga, kuna selle asukoht on täpsustunud ning see on kavandatud teisele poole riigiteed (vt joonis 2).



Joonis 2. Väljavõte kergliiklustee projektist

Arvestades asjaolusid korrigeerida planeeringu seletuskirja ja asendiplaanil näidatud planeeritava jalgteel koridori asukohta mh eemaldada vastav leppemärk „planeeritava jalgteel koridor“ loetelust (vt kirja p 2).

3. Korrigeerida seletuskirja p 4.2 *Planeeritav liikluskorraldus* ja asendiplaanil näidatud olemasolevate ristumiskohtade nähtavuskolmnurkade parameetrite väärtuseid arvestades arendusega kaasnevat liiklussageduse kasvu ja muutuvat liikluskooresseisu. Aluseks võtta hetkel kehtivate normide lisa 2 joonis 8. Selgitada, et nähtavusalas ei tohi paikneda nähtavust piiravaid takistusi. Vajadusel näha ette metsa, võsa, heki, aia vms rajatise likvideerimine (EhS § 72 lg 2; vt kirja p 3).

Lugupidamisega

(allkirjastatud digitaalselt)

Marek Lind

juhataja

planeerimise osakonna kooskõlastuste üksus

Lisa:

- Lisa 1. Kalesi tööstuspargi DP seletuskiri
- Lisa 2. Kalesi tööstuspargi DP3 põhijoonis

Jana Prost

5792 4753, [Jana.Prost@transpordiamet.ee](mailto:Jana.Prost@transpordiamet.ee)